

小美玉市の給与・定員管理等について

1 総括

(1) 人件費の状況（普通会計決算）

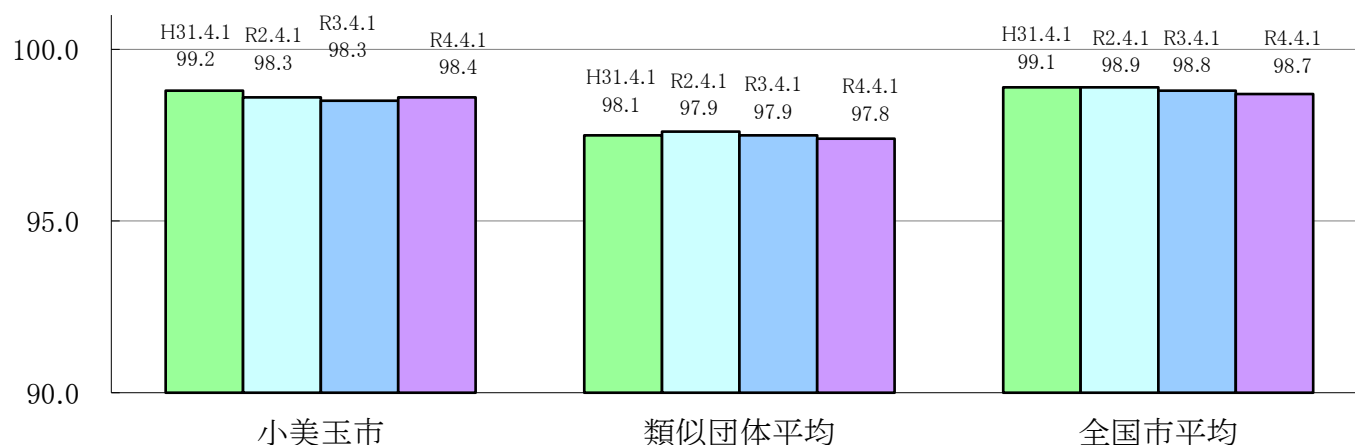
| 区分 | 住民基本台帳人口 令和4年1月1日 | 歳出額 A | 実質収支 | 人件費 B | 人件費率 B/A | (参考) 令和2年度の人件費率 |
|-------|----------------------|------------------|-----------------|-----------------|-------------|--------------------|
| 令和3年度 | 人 49,445 | 千円 27,423,414 | 千円 1,064,120 | 千円 4,042,244 | % 14.7 | % 12.4 |

(2) 職員給与費の状況（普通会計決算）

| 区分 | 職員数 A | 給 与 費 | | | | (参考) 一人当 たり給与費 B/A | (参考) 類似団体平均 一人当たり給与費 |
|-------|----------|-----------------|---------------|---------------|-----------------|-----------------------|-------------------------|
| | | 給 料 | 職員手当 | 期末・勤勉手当 | 計 B | | |
| 令和3年度 | 人 471 | 千円 1,724,502 | 千円 309,608 | 千円 683,617 | 千円 2,717,727 | 千円 5,770 | 千円 5,854 |

- (注) 1 職員手当には退職手当を含まない。
 2 職員数については、令和3年4月1日現在の人数である。
 また、任期付短時間勤務職員（再任用職員（短時間勤務））、会計年度任用職員及び臨時的任用職員を含まない。
 3 給与費については、任期付短時間勤務職員（再任用職員（短時間勤務））の給与費が含まれているが、会計年度任用職員の給与費は含まれていない。

(3) ラスパイレス指数の状況（各年4月1日現在）



- (注) 1 ラスパイレス指数とは、全地方公共団体の一般行政職の給料月額を同一の基準で比較するため、国の職員数（構成）を用いて、学歴や経験年数の差による影響を補正し、国の行政職俸給表（一）適用職員の俸給月額を100として計算した指数。
 2 () 書きの数値は、地域手当補正後ラスパイレス指数を指す。地域手当補正後ラスパイレス指数とは、地域手当を加味した地域における国家公務員と地方公務員の給与水準を比較するため、地域手当の支給率を用いて補正したラスパイレス指数。
 (補正前のラスパイレス指数 × (1 + 当該団体の地域手当支給率) / (1 + 国の指定基準に基づく地域手当支給率) により算出。)
 3 類似団体平均とは、人口規模、産業規模が類似している団体のラスパイレス指数を単純平均したものである。

※令和4年4月1日のラスパイレス指数が、①3年前に比べ1ポイント以上上昇している場合、②3年連続で上昇している場合、

③100を超えている場合について、その理由及び改善の見込み

(5) 給与制度の総合的見直しの実施状況について

①給料表の見直し

[実施 未実施]

(給料表の改定実施時期) 平成27年4月1日

- (内容) ・一般行政職の給料表について、国の見直し内容を踏まえ、平均2%引下げ
 ・若年層については、据え置き、高齢層については、最大4%の引下げ
 ・激変緩和のため、3年間（平成30年3月31日まで）の経過措置（現給保障）を実施
 ・他の給料表については、一般行政職給料表との均衡を踏まえて見直しを実施

②地域手当の見直し

(支給割合) 小美玉市は国の基準における地域手当の支給対象地域ではありません。

③その他の見直し内容

管理職員特別勤務手当について、国と同様に見直しを実施。(平成27年4月1日実施)

2 職員の平均給与月額、初任給等の状況

(1) 職員の平均年齢、平均給料月額及び平均給与月額の状況(令和4年4月1日現在)

①一般行政職

| 区分 | 平均年齢 | 平均給料月額 | 平均給与月額 | 平均給与月額 (国比較ベース) |
|--------|--------|-----------|-----------|--------------------|
| 小美玉市 | 40.4 歳 | 305,800 円 | 383,331 円 | 334,726 円 |
| 茨城県 | 42.2 歳 | 323,069 円 | 410,509 円 | 365,844 円 |
| 国 | 42.7 歳 | 323,711 円 | 405,049 円 | - 円 |
| 類似団体平均 | 42.3 歳 | 314,427 円 | 370,594 円 | 340,383 円 |

②技能労務職

| 区分 | 公務員 | | | | | 民間 | | | 参考 |
|--------|-------|--------|----------|-----------|--------------------|-----------------|-------|---------------|------|
| | 平均年齢 | 職員数 | 平均給料月額 | 平均給与月額(A) | 平均給与月額 (国比較ベース) | 対応する民間 の類似職種 | 平均年齢 | 平均給与 月額(B) | A/B |
| 小美玉市 | 54.7歳 | 8人 | 284,775円 | 292,063円 | 285,613円 | - | - | - | - |
| その他 | 54.7歳 | 8人 | 284,775円 | 292,063円 | 285,613円 | その他 | 49.1歳 | 236,600円 | 1.23 |
| 茨城県 | 56.7歳 | 160人 | 309,688円 | 354,630円 | 335,602円 | | | | |
| 国 | 51.1歳 | 2,114人 | 286,570円 | - | 328,416円 | | | | |
| 類似団体平均 | 52.0歳 | 12人 | 312,314円 | 338,168円 | 324,541円 | | | | |

| 区分 | 参 考 | | |
|------|---------------|------------|------|
| | 年収ベース(試算値)の比較 | | |
| | 公務員(C) | 民間(D) | C/D |
| 小美玉市 | 4,844,856円 | 3,187,900円 | 1.52 |
| その他 | 4,844,856円 | 3,187,900円 | 1.52 |

※民間データは、賃金構造基本統計調査において公表されているデータを使用している(平成31年~令和3年の3ヶ年平均)。

※技能労務職の職種と民間の職種等の比較にあたり、年齢、業務内容、雇用形態の点において完全に一致しているものではない。

※年収ベース「公務員(C)」及び「民間(D)」のデータは、それぞれ平均給与月額を1.2倍にしたものに、公務員においては前年度に支給された期末・勤勉手当、民間においては前年支給された年間賞与の額を加えた試算値である。

②教育職(小・中学校(幼稚園))

| 区分 | 平均年齢 | 平均給料月額 | 平均給与月額 |
|--------|--------|-----------|-----------|
| 小美玉市 | 43.3 歳 | 283,200 円 | 303,754 円 |
| 茨城県 | 42.1 歳 | 354,106 円 | 409,261 円 |
| 類似団体平均 | 40.1 歳 | 294,274 円 | 323,957 円 |

(注) 1 「平均給料月額」とは、令和4年4月1日現在における職種ごとの職員の基本給の平均である。

2 「平均給与月額」とは、給料月額と毎月支払われる扶養手当、地域手当、住居手当、時間外勤務手当などのすべての諸手当の額を合計したものであり、地方公務員給与実態調査において明らかにされているものである。
また、「平均給与月額(国比較ベース)」は、比較のため、国家公務員と同じベース(=時間外勤務手当等を除いたもの)で算出している。

(2) 職員の初任給の状況（令和4年4月1日現在）

| 区 分 | | 小美玉市 | 茨城県 | 国 |
|-------|-------|-----------|-----------|-----------|
| 一般行政職 | 大 学 卒 | 182,200 円 | 188,700 円 | 182,200 円 |
| | 高 校 卒 | 150,600 円 | 154,900 円 | 150,600 円 |
| 技能労務職 | 高 校 卒 | 147,900 円 | 152,700 円 | — |
| | 中 学 卒 | 139,900 円 | 139,900 円 | — |

(3) 職員の経験年数別・学歴別平均給料月額状況（令和4年4月1日現在）

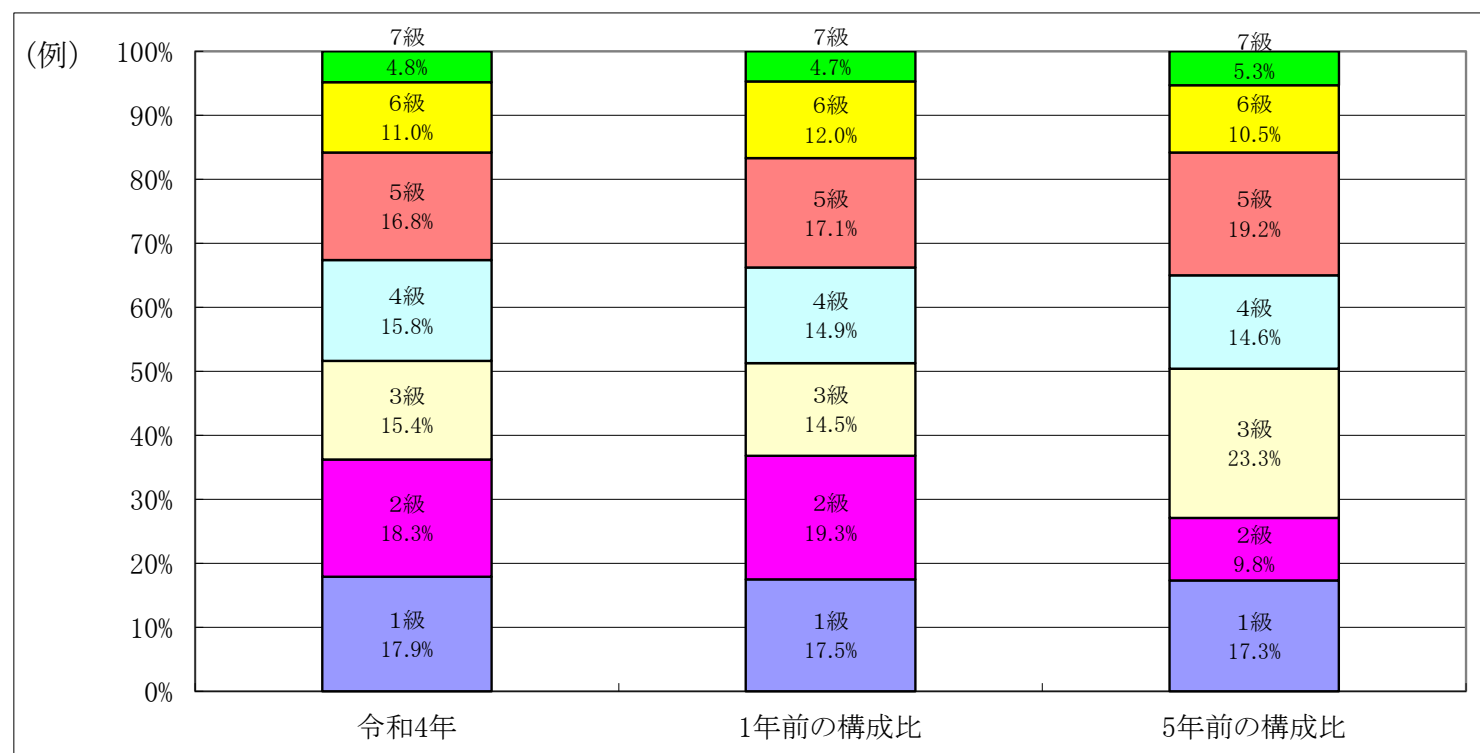
| 区 分 | | 経験年数10年 | 経験年数20年 | 経験年数25年 | 経験年数30年 |
|-------|-------|-----------|-----------|-----------|-----------|
| 一般行政職 | 大 学 卒 | 259,600 円 | 360,800 円 | 385,200 円 | 416,100 円 |
| | 高 校 卒 | — 円 | — 円 | 369,400 円 | 390,700 円 |
| 技能労務職 | 高 校 卒 | — 円 | — 円 | 291,600 円 | 291,600 円 |
| | 中 学 卒 | — 円 | 270,800 円 | — 円 | — 円 |

3 一般行政職の級別職員数等の状況

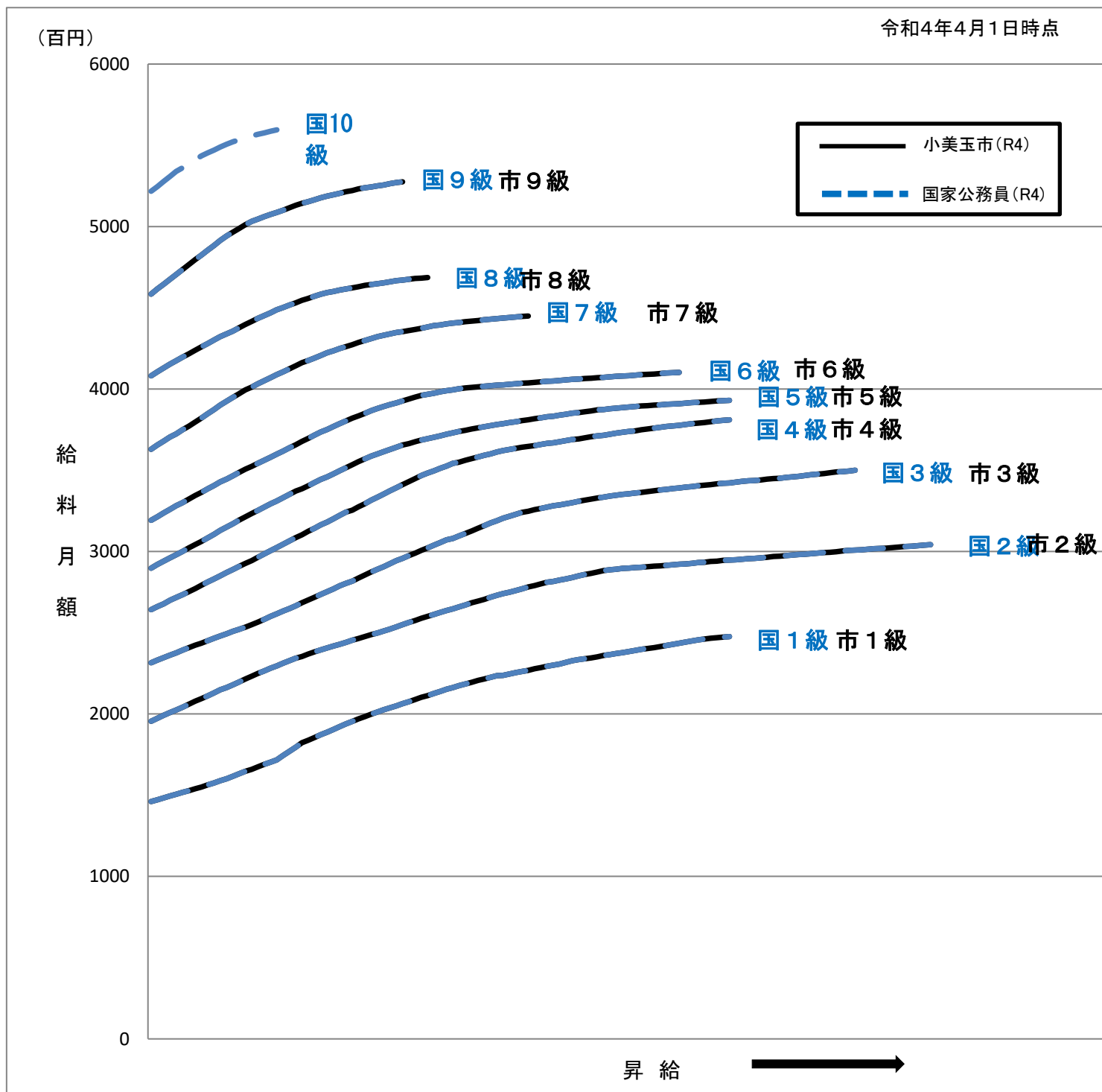
(1) 一般行政職の級別職員数及び給料表の状況（令和4年4月1日現在）

| 区 分 | 標準的な職務内容 | 職員数 | 構成比 | 1号給の給料月額 | 最高号給の給料月額 |
|-----|---------------|------|--------|-----------|-----------|
| 7 級 | 部長、公室長、議会事務局長 | 13 人 | 4.8 % | 362,900 円 | 444,900 円 |
| 6 級 | 課長、参事、室長 | 30 人 | 11.0 % | 319,200 円 | 410,200 円 |
| 5 級 | 課長補佐、局長補佐、副参事 | 46 人 | 16.8 % | 289,700 円 | 393,000 円 |
| 4 級 | 係長、主査 | 43 人 | 15.8 % | 264,200 円 | 381,000 円 |
| 3 級 | 主幹 | 42 人 | 15.4 % | 231,500 円 | 350,000 円 |
| 2 級 | 主任 | 50 人 | 18.3 % | 195,500 円 | 304,200 円 |
| 1 級 | 主事、主事補 | 49 人 | 17.9 % | 146,100 円 | 247,600 円 |

- (注) 1 小美玉市の給与条例に基づく給料表の級区分による職員数である。
 2 標準的な職務内容とは、それぞれの級に該当する代表的な職務である。



(2) 国との給料表カーブ比較表（行政職（一））（令和4年4月1日現在）



| 令和4年4月2日から令和5年4月1日 までにおける運用 | 管理職員 | | 一般職員 | |
|--------------------------------|---------|-----------|---------|-----------|
| | 昇給可能な区分 | 昇給実績がある区分 | 昇給可能な区分 | 昇給実績がある区分 |
| イ 人事評価を活用している | ○ | ○ | ○ | ○ |
| 活用している昇給区分 | | | | |
| 上位、標準、下位の区分 | ○ | ○ | ○ | ○ |
| 上位、標準の区分 | | | | |
| 標準、下位の区分 | | | | |
| 標準の区分のみ（一律） | | | | |
| ロ 人事評価を実施していない | | | | |
| 活用予定時期 | | | | |

4 職員の手当の状況

(1) 期末手当・勤勉手当

| 小美玉市 | 茨城県 | 国 |
|---|---|---|
| 1人当たり平均支給額（令和3年度） 1,508 千円 | 1人当たり平均支給額（令和3年度） 1,771 千円 | — |
| (令和3年度支給割合) 期末手当 2.55 月分 (1.45) 月分 勤勉手当 1.90 月分 (0.90) 月分 | (令和3年度支給割合) 期末手当 2.55 月分 (1.45) 月分 勤勉手当 1.90 月分 (0.90) 月分 | (令和3年度支給割合) 期末手当 2.55 月分 (1.45) 月分 勤勉手当 1.90 月分 (0.90) 月分 |
| (加算措置の状況) 職制上の段階、職務の級等による加算措置 ・役職加算 5～15% | (加算措置の状況) 職制上の段階、職務の級等による加算措置 ・役職加算 5～20% ・管理職加算 15～25% | (加算措置の状況) 職制上の段階、職務の級等による加算措置 ・役職加算 5～20% ・管理職加算 10～25% |

(注) ()内は、再任用職員に係る支給割合である。

○勤勉手当への人事評価の活用状況（小美玉市）

| 令和4年度中における運用 | 管理職員 | | 一般職員 | |
|----------------|----------|------------|----------|------------|
| イ 人事評価を活用している | ○ | | ○ | |
| 活用している成績率 | 支給可能な成績率 | 支給実績がある成績率 | 支給可能な成績率 | 支給実績がある成績率 |
| 上位、標準、下位の成績率 | ○ | ○ | ○ | ○ |
| 上位、標準の成績率 | | | | |
| 標準、下位の成績率 | | | | |
| 標準の成績率（一律） | | | | |
| ロ 人事評価を実施していない | | | | |
| 活用予定時期 | | | | |

(2) 退職手当（令和4年4月1日現在）

| 小美玉市 | | | | 国 | | | |
|------------|---------------------------|--------------|--|----------|---------------------------|--------------|--|
| (支給率) | 自己都合 | 早期退職・定年 | | (支給率) | 自己都合 | 早期退職・定年 | |
| 勤続20年 | 19.6695 月分 | 24.586875 月分 | | 勤続20年 | 19.6695 月分 | 24.586875 月分 | |
| 勤続25年 | 28.0395 月分 | 33.27075 月分 | | 勤続25年 | 28.0395 月分 | 33.27075 月分 | |
| 勤続35年 | 39.7575 月分 | 47.709 月分 | | 勤続35年 | 39.7575 月分 | 47.709 月分 | |
| 最高限度 | 47.709 月分 | 47.709 月分 | | 最高限度 | 47.709 月分 | 47.709 月分 | |
| その他の加算措置 | 定年前早期退職特例措置 (2%～20%加算) | | | その他の加算措置 | 定年前早期退職特例措置 (2%～45%加算) | | |
| (退職時特別昇給 | なし |) | | (退職時特別昇給 | なし |) | |
| 1人当たり平均支給額 | 13,450 千円 | 20,025 千円 | | | | | |

(注) 退職手当の1人当たり平均支給額は、令和3年度に退職した職員に支給された平均額である。

(3) 地域手当

小美玉市では本手当は支給していません。

(3) 特殊勤務手当

(令和4年4月1日現在)

| | |
|---------------------------|----------|
| 支給実績 (令和3年度決算) | 1,894 千円 |
| 支給職員1人当たり平均支給年額 (令和3年度決算) | 28,692 円 |
| 職員全体に占める手当支給職員の割合 (令和3年度) | 12.6 % |
| 手当の種類 (手当数) | 4 |

| 手当の名称 | 支給対象職員 | 対象業務 | 支給実績 (令和3年度実績) | 支給単価 |
|--------------------|-------------|-----------------------|-------------------|--|
| 感染症防疫作業手当 | 右記業務に従事した職員 | 感染症の病原体を有する家畜の防疫作業等 | 34,400円 | 日額 1,000円 家畜の感染症予防のための注射, 検査については日額300円 |
| 行旅病人・死亡人処理手当 | 右記業務に従事した職員 | 行旅死亡人の収容埋葬等 | 支給実績なし | 1件あたり 5,000円 |
| へい獣処理業務手当 | 右記業務に従事した職員 | 動物死骸処理に係る業務 | 344,000円 | 1回あたり 800円 |
| 新型コロナウイルス感染症防疫作業手当 | 右記業務に従事した職員 | 新型コロナウイルス感染症患者の移送又は搬送 | 1,515,300円 | 1件あたり 4,000円 |
| 機関員業務特殊勤務手当 | 右記業務に従事した職員 | 緊急車両運転業務 | | 正機関員 1当務 150円 副機関員 1当務 100円 |
| 救助業務特殊勤務手当 | 右記業務に従事した職員 | 救助業務 | | 救助隊員 1従事 300円 その他隊員 1従事 150円 |
| 救急業務特殊勤務手当 | 右記業務に従事した職員 | 救急業務 | | 救急救命士 1従事 300円 その他隊員 1従事 150円 |
| 潜水業務特殊勤務手当 | 右記業務に従事した職員 | 潜水業務 | | 1従事 300円 |
| 船舶操船業務特殊勤務手当 | 右記業務に従事した職員 | 船舶操船業務 | | 1従事 300円 |

(4) 時間外勤務手当

| | |
|-------------------------|-----------|
| 支給実績 (令和3年度決算) | 96,068 千円 |
| 職員1人当たり平均支給年額 (令和3年度決算) | 305 千円 |
| 支給実績 (令和2年度決算) | 65,285 千円 |
| 職員1人当たり平均支給年額 (令和2年度決算) | 205 千円 |

(注) 職員1人当たり平均支給額を算出する際の職員数は、「支給実績(令和3年度決算)」と同じ年度の4月1日現在の総職員数(管理職員、教育職員等、制度上時間外勤務手当の支給対象とはならない職員を除く。)であり、短時間勤務職員を含む。

(5) その他の手当 (令和4年4月1日現在)

| 手当名 | 内容及び支給単価 | 国の制度との異同 | 国の制度と異なる内容 | 支給実績 (令和3年度決算) | 支給職員 1人当たり 平均支給年額 (令和3年度決算) |
|-------------------|--|----------|--|-------------------|--------------------------------------|
| 扶養手当 | 子 10,000円 | 同じ | - | 49,635 千円 | 236,357 円 |
| | 子以外の扶養親族 6,500円 | | | | |
| 住居手当 | 月額16,000円を超える家賃を払っている職員に支給(家賃の額に応じ28,000円を限度に支給) | 異なる | 支給額の計算方法は国と同じであるが、令和4年度は本市市内に居住している職員は2,500円を加算。 | 19,782 千円 | 250,399 円 |
| 通勤手当 | 交通機関を利用する場合 運賃相当額 最高55,000円 | 同じ | - | 34,356 千円 | 70,402 円 |
| | 自動車等を使用する場合 | | | | |
| | 2km~5km 2,000円 | | | | |
| | 5km~10km 4,200円 | | | | |
| | 10km~15km 7,100円 | | | | |
| | 15km~20km 10,000円 | | | | |
| | 20km~25km 12,900円 | | | | |
| | 25km~30km 15,800円 | | | | |
| | 30km~35km 18,700円 | | | | |
| | 35km~40km 21,600円 | | | | |
| | 40km~45km 24,400円 | | | | |
| | 45km~50km 26,200円 | | | | |
| 50km~55km 28,000円 | | | | | |
| 55km~60km 29,800円 | | | | | |
| 60km~ 31,600円 | | | | | |
| 管理職手当 | 部長・室長・ 消防長・理事 70,000円 | 同じ | - | 70,929 千円 | 503,042 円 |
| | 課長・参事 50,000円 | | | | |
| | 課長補佐等 35,000円 | | | | |

| 手当名 | 内容及び支給単価 | 国の制度との異同 | 国の制度と異なる内容 | 支給実績 (令和3年度決算) | 支給職員 1人当たり 平均支給年額 (令和3年度決算) |
|----------------|-----------------------|----------|------------|-------------------|--------------------------------------|
| 管理職員 特別勤務手当 | 部長級 10,000円 | 同じ | - | 3,101 千円 | 59,635 円 |
| | 課長級 8,000円 | | | | |
| | 課長補佐級 6,000円 | | | | |
| 休日勤務手当 | 勤務1時間あたりの給与額の100分の135 | 同じ | - | 28,757 千円 | 553,014 円 |
| 夜間勤務手当 | 勤務1時間あたりの給与額の100分の25 | 同じ | - | 4,362 千円 | 57,396 円 |

5 特別職の報酬等の状況（令和4年4月1日現在）

| 区分 | | 給料月額等 | |
|------|-----------------|--|---|
| 給料 | 市長 | 856,000 円 | (参考) 類似団体平均における最高/最低額 985,000 円 / 431,000 円 |
| | 副市長 | 684,000 円 | 790,000 円 / 420,000 円 |
| 報酬 | 議長 | 411,000 円 | 545,000 円 / 230,000 円 |
| | 副議長 | 370,000 円 | 475,000 円 / 200,000 円 |
| | 議員 | 349,000 円 | 442,000 円 / 180,000 円 |
| 期末手当 | 市長 副市長 | (令和3年度支給割合) 3.35 月分 | |
| | 議長 副議長 議員 | (令和3年度支給割合) 3.35 月分 | |
| 退職手当 | 市長 副市長 | (算定方式) 給与月額×在職年数×5.5 給与月額×在職年数×3.1 | (1期の手当額) 18,832,000 円 8,481,600 円 (支給時期) 任期毎 任期毎 |
| | 備考 | | |

- (注) 1 給料及び報酬の()内は、減額措置を行う前の金額である。
2 退職手当の「1期の手当額」は、4月1日現在の給料月額及び支給率に基づき、1期(4年=48月)勤めた場合における退職手当の見込額である。

6 職員数の状況

(1) 部門別職員数の状況と主な増減理由

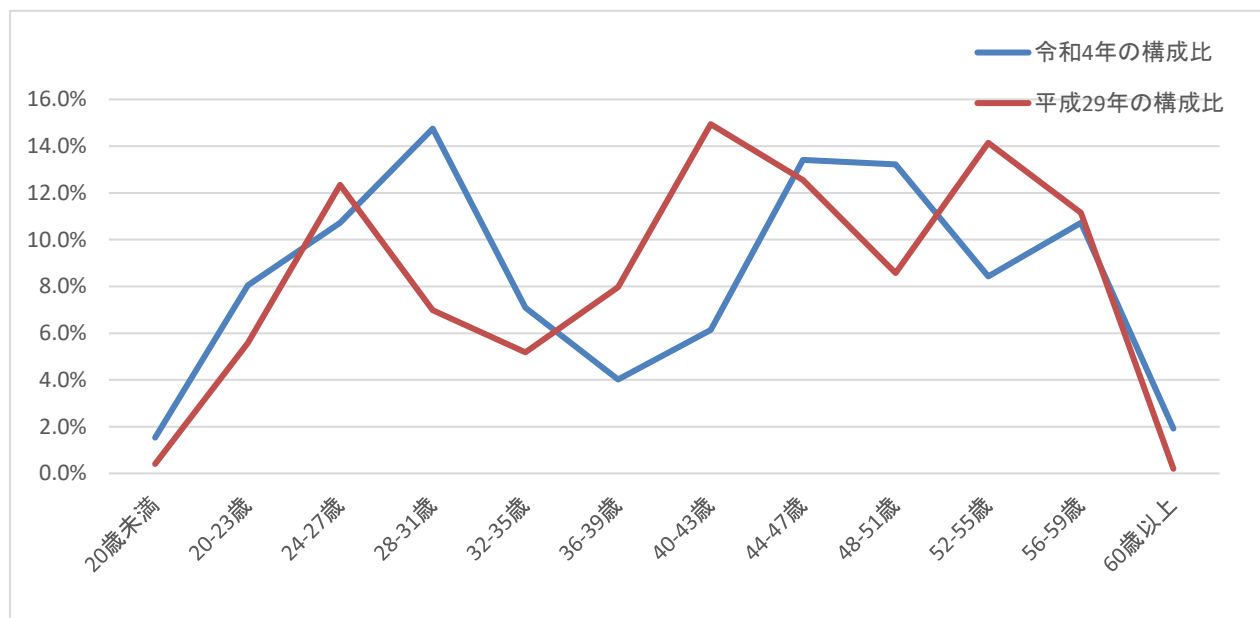
(各年4月1日現在)

| 部門 | 区分 | 職員数 | | 対前年増減数 | 主な増減理由 | |
|---------|--------------|--------------|------|--|--------|-----|
| | | 令和3年 | 令和4年 | | | |
| 普通会計部門 | 一般行政部門 | 議会 | 5 | 5 | 0 | 業務増 |
| | | 総務 | 106 | 110 | 4 | |
| | | 税務 | 20 | 20 | 0 | |
| | | 民生 | 45 | 44 | △1 | |
| | | 衛生 | 42 | 43 | 1 | |
| | | 労働 | - | - | - | |
| | | 農林水産 | 21 | 21 | 0 | |
| | | 商工 | 10 | 10 | 0 | |
| | | 土木 | 34 | 32 | △2 | |
| | | 計 | 283 | 285 | 2 | |
| | 教育部門 | 85 | 81 | △4 | 業務減 | |
| 消防部門 | 103 | 105 | 2 | | | |
| 小計 | 471 | 471 | 0 | <参考> 人口1万人当たり職員数 95.76人 (類似団体平均の人口1万人当たり職員数 106.19人) | | |
| 公営企業部等門 | 水道 | 9 | 9 | 0 | | |
| | 下水道 | 12 | 11 | △1 | | |
| | その他 | 29 | 31 | 2 | | |
| | 小計 | 50 | 51 | 1 | | |
| 合計 | 521 [588] | 522 [588] | 2 | <参考> 人口1万人当たり職員数 106.10人 | | |

(注) 1 職員数は一般職に属する職員数である。また、任期付短時間勤務職員(再任用職員(短時間勤務))、会計年度任用職員及び臨時的任用職員を含まない。

2 []内は、条例定数の合計である。

(2) 年齢別職員構成の状況 (令和4年4月1日現在)



| 区分 | 20歳未満 | 20～23歳 | 24～27歳 | 28～31歳 | 32～35歳 | 36～39歳 | 40～43歳 | 44～47歳 | 48～51歳 | 52～55歳 | 56～59歳 | 60歳以上 | 計 |
|--------|-------|--------|--------|--------|--------|--------|--------|--------|--------|--------|--------|-------|-----|
| 職員数(人) | 8 | 42 | 56 | 77 | 37 | 21 | 32 | 70 | 69 | 44 | 56 | 10 | 522 |

(3) 職員数の推移

(単位：人・%)

| 部門別 \ 年度 | 平成29年 | 平成30年 | 平成31年 | 令和2年 | 令和3年 | 令和4年 | 過去5年間の増減数(率) |
|----------|-------|-------|-------|------|------|------|--------------|
| 一般行政 | 266 | 257 | 260 | 270 | 283 | 285 | 19 (7.1%) |
| 教育 | 79 | 81 | 80 | 81 | 85 | 81 | 2 (2.5%) |
| 消防 | 107 | 104 | 107 | 110 | 103 | 105 | △2 (△1.9%) |
| 普通会計 | 452 | 442 | 447 | 461 | 471 | 471 | 19 (4.2%) |
| 公営企業等会計 | 50 | 51 | 51 | 49 | 50 | 51 | 1 (2.0%) |
| 総合計 | 502 | 493 | 498 | 510 | 521 | 522 | 20 (4.0%) |

(注) 1 職員数は一般職に属する職員数である。また、任期付短時間勤務職員(再任用職員(短時間勤務))、会計年度任用職員及び臨時的任用職員を含まない。

7 公営企業職員の状況

(1) 水道事業

① 職員給与費の状況

ア 決算

| 区分 | 総費用 A | 純損益又は 実質収支 | 職員給与費 B | 総費用に占める 職員給与費比率 B/A | (参考) 令和2年度の総費用に 占める職員給与費比率 |
|-------|---------------|---------------|--------------|---------------------------|----------------------------------|
| 令和3年度 | 千円 776,417 | 千円 12,396 | 千円 65,637 | % 8.5 | % 8.7 |

| 区分 | 職員数 A | 給 与 費 | | | | 一人当たり 給与費 B/A | (参考) 市町村平均 一人当たり給与費 |
|-------|----------|--------------|-------------|--------------|--------------|------------------|------------------------|
| | | 給 料 | 職員手当 | 期末・勤勉手当 | 計 B | | |
| 令和3年度 | 人 9 | 千円 38,175 | 千円 4,691 | 千円 10,103 | 千円 52,969 | 千円 5,885 | 千円 6,028 |

(注) 1 職員手当には退職手当を含まない。

2 職員数については、令和4年3月31日現在の人数である。また、任期付短時間勤務職員(再任用職員(短時間勤務))を含み、会計年度任用職員を含まない。

3 給与費については、任期付短時間勤務職員(再任用職員(短時間勤務))の給与費が含まれているが、会計年度任用職員の給与費は含まれていない。

イ 特記事項

② 職員の平均年齢、基本給及び平均月収額の状況(令和4年4月1日現在)

| 区 分 | 平均年齢 | 基本給 | 平均月収額 |
|-----------|--------|-----------|-----------|
| 小美玉市 | 43.0 歳 | 354,583 円 | 490,454 円 |
| 水道事業市町村平均 | 45.5 歳 | 335,492 円 | 501,390 円 |

(注) 1 平均月収額には、期末・勤勉手当等を含む。

2 平均年齢の市町村平均は、会計年度任用職員を含んで算出している。

③ 職員の手当の状況

ア 期末手当・勤勉手当

| 小美玉市 | 水道事業市町村平均 |
|-------------------------------|-------------------------------|
| 1人当たり平均支給額(令和3年度) 1,123 千円 | 1人当たり平均支給額(令和3年度) 1,457 千円 |
| (令和3年度支給割合) 普通会計に同じ | - |
| (加算措置の状況) 普通会計に同じ | - |

イ 退職手当(令和4年4月1日現在)

4(2)に同じ

ウ 時間外勤務手当

| | |
|-------------------------|----------|
| 支給実績 (令和3年度決算) | 1,360 千円 |
| 職員1人当たり平均支給年額 (令和3年度決算) | 272 千円 |
| 支給実績 (令和2年度決算) | 1,712 千円 |
| 職員1人当たり平均支給年額 (令和2年度決算) | 342 千円 |

エ その他の手当 (令和4年4月1日現在)

| 手当名 | 内容及び支給単価 | 一般行政職の制度との異同 | 一般行政職の制度と異なる内容 | 支給実績 (令和3年度決算) | 支給職員1人当たり平均支給年額 (令和3年度決算) |
|------------|----------|--------------|----------------|----------------|---------------------------|
| 扶養手当 | 4(5)に同じ | 同じ | — | 120 千円 | 120,000 円 |
| 管理職手当 | | 同じ | — | 2,620 千円 | 436,667 円 |
| 住居手当 | | 同じ | — | - 千円 | - 円 |
| 管理職員特別勤務手当 | | 同じ | — | 29 千円 | 4,833 円 |
| 通勤手当 | | 同じ | — | 591 千円 | 65,667 円 |
| 夜間勤務手当 | | 同じ | — | - 千円 | - 円 |

(3) 下水道事業

① 職員給与費の状況

ア 決算

| 区分 | 総費用 A | 純損益又は実質収支 | 職員給与費 B | 総費用に占める職員給与費比率 B/A | (参考) 令和2年度の総費用に占める職員給与費比率 |
|-------|-----------------|---------------|--------------|--------------------|---------------------------|
| 令和3年度 | 千円 1,106,275 | 千円 128,325 | 千円 78,760 | % 7.1 | % 6.1 |

| 区分 | 職員数 A | 給 与 費 | | | | 一人当たり給与費 B/A | (参考) 市町村平均一人当たり給与費 |
|-------|---------|--------------|-------------|--------------|--------------|--------------|--------------------|
| | | 給 料 | 職員手当 | 期末・勤勉手当 | 計 B | | |
| 令和3年度 | 人 12 | 千円 42,916 | 千円 4,566 | 千円 17,612 | 千円 65,094 | 千円 5,425 | 千円 5,920 |

(注) 1 職員手当には退職手当を含まない。

2 職員数については、令和4年3月31日現在の人数である。また、任期付短時間勤務職員(再任用職員(短時間勤務))を含み、会計年度任用職員を含まない。

3 給与費については、任期付短時間勤務職員(再任用職員(短時間勤務))の給与費が含まれているが、会計年度任用職員の給与費は含まれていない。

イ 特記事項

なし

② 職員の平均年齢、基本給及び平均月収額の状況 (令和4年4月1日現在)

| 区 分 | 平均年齢 | 基本給 | 平均月収額 |
|------------|--------|-----------|-----------|
| 小美玉市 | 39.7 歳 | 303,819 円 | 452,042 円 |
| 下水道事業市町村平均 | 43.9 歳 | 331,629 円 | 493,022 円 |

(注) 1 「基本給」とは、給料、扶養手当及び地域手当の合算額である。

2 「平均月収」とは、職員1人当たりの平均年収額(期末・勤勉手当を含む。)を12で除して得たものである。

③ 職員の手当の状況

ア 期末手当・勤勉手当

| 小美玉市 | 下水道事業団体平均 |
|--------------------|--------------------|
| 1人当たり平均支給額 (令和3年度) | 1人当たり平均支給額 (令和3年度) |
| 1,468 千円 | 1,434 千円 |
| (令和3年度支給割合) | |
| 普通会計に同じ | - |
| (加算措置の状況) | |
| 普通会計に同じ | - |

イ 退職手当（令和4年4月1日現在）

4（2）に同じ

ウ 時間外勤務手当

| | |
|------------------------|----------|
| 支給実績（令和3年度決算） | 798 千円 |
| 職員1人当たり平均支給年額（令和3年度決算） | 80 千円 |
| 支給実績（令和2年度決算） | 1,612 千円 |
| 職員1人当たり平均支給年額（令和2年度決算） | 161 千円 |

エ その他の手当（令和4年4月1日現在）

| 手当名 | 内容及び支給単価 | 一般行政職の 制度との異同 | 一般行政職 の制度と異 なる内容 | 支給実績 (令和3年度決算) | 支給職員 1人当たり 平均支給年額 (令和3年度決算) |
|------------|----------|------------------|------------------------|-------------------|--------------------------------------|
| 扶養手当 | 4（5）に同じ | 同じ | — | 834 千円 | 278,000 円 |
| 管理職手当 | | 同じ | — | 1,860 千円 | 465,000 円 |
| 住居手当 | | 同じ | — | 564 千円 | 282,000 円 |
| 管理職員特別勤務手当 | | 同じ | — | 33 千円 | 16,500 円 |
| 通勤手当 | | 同じ | — | 562 千円 | 80,286 円 |
| 夜間勤務手当 | | 同じ | — | — 千円 | — 円 |